

運輸安全マネジメントに関する取り組みについて

令和8年4月1日



1. 運輸安全マネジメント

私達は、「お客様お一人おひとりの大切な命をお預かりさせていただく」という安全性を、仕事を行なう上で最重要課題に定めています。そして「そのために決して妥協はしない」ということを、当たり前の企業風土にしています。

近年、わが国においても世界的規模の新自由化の影響を受け、大規模な変革の時代を迎えています。私たち観光バス業界も例外ではなく、規制緩和の流れの中で新規参入事業者が増加し競争が激しくなった結果、労働環境の悪化による事故が多発しています。そのことがバス業界全体のイメージを損なっているのが、とても残念でなりません。

私たち大阪バス株式会社では、そうしたネガティブなイメージを払拭すべく、一人ひとりの社員が誠心誠意お客様のために働きながら、万全の安全対策を行うなど、この仕事のプロフェッショナルとして誇りが持てるよう、技術や知識の向上につとめています。今後とも、何卒お願い申し上げます。

大阪バス株式会社 代表取締役 西村 信義

2. 安全方針

- 第 1 条 全社員は代表取締役のリーダーシップの下、一丸となって輸送の安全確保に取り組まなければならない。
- 第 2 条 全社員は安全意識を高く持ち、知識、技能の向上に努めるとともに、輸送の安全確保を最優先し、業務を遂行しなければならない。
- 第 3 条 全社員は道路運送法等の法令関係及び安全に関する規定を遵守しなければならない。
- 第 4 条 全社員は輸送の安全が確保されているかどうか、常に点検するとともに不備がある場合は、速やかに改善しなければならない。
- 第 5 条 事故・災害が発生した場合は、人命の救護を第一に行動し、速やかに適切な措置を講じなければならない。
- 第 6 条 全社員は、安全に関する情報を互いに共有するとともに、新しい情報がある場合は速やかに周知するよう努めなければならない。

3. 輸送の安全に関する目標および達成状況

- ① 人身事故ゼロ (令和 7 年度達成 0 件) 令和 6 年度 1 件
- ② 有責接触事故ゼロ (令和 7 年度未達成 14 件) 令和 6 年度 8 件
- ③ 車庫内事故ゼロ (令和 7 年度達成 0 件) 令和 6 年度 0 件

4. 自動車事故報告規則第 2 条に規定する事故統計 (令和 6 年度)

人身事故 : 0 件
物損事故 : 0 件
車両故障 : 0 件

5. 輸送の安全のために講じた措置及び講じようとする措置

① 指導運転士会議

定期的に、弊社の安全統括管理者が主催し、事故の発生内容の伝達・分析を行い、事故防止に向けた話し合いを行います。

② 設備投資等の実績

令和7年度の「輸送の安全に関する投資」の主な実績は以下の通りです。

- ・教育、指導に関する費用・・・80万円/年
- ・採用に関する費用・・・100万円/年
- ・IP無線、アルコールチェッカー等ランニングコスト・・・120万円/年

④ 設備投資等の予算

令和8年度の「輸送の安全に関する投資」の主な予算は以下のとおりです。

- ・安全教育に関する投資・・・160万円/年
 - NASVA 運転適性診断
 - 新人運転・冬山運転講習
 - 救命救急講習
- ・採用に関する費用・・・140万円/年
- ・IP無線・アルコールチェッカーランニングコスト・・・約180万円/年

④ 安全運動等

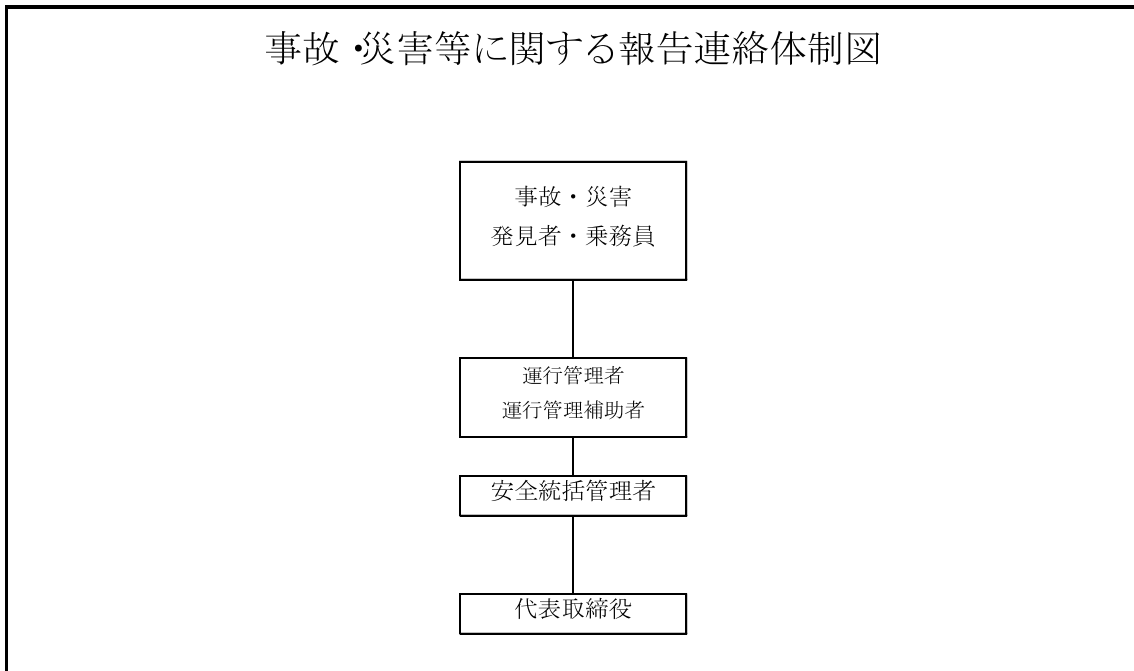
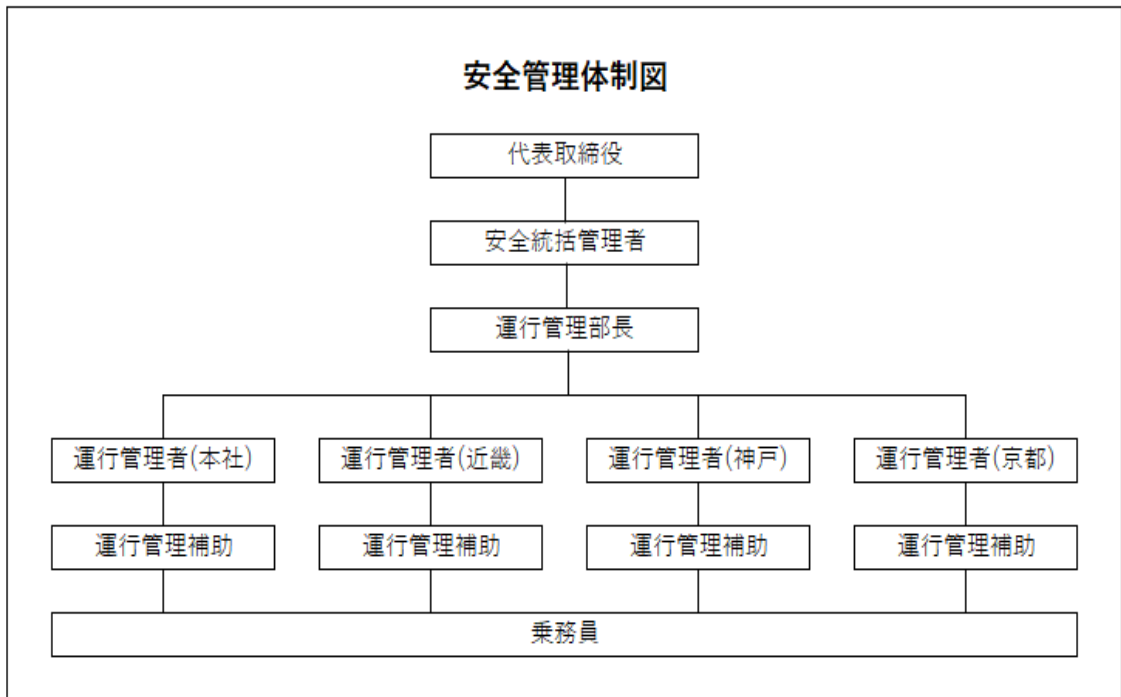
春の全国交通安全運動（4月）

夏季輸送安全総点検（7月・8月）

秋の全国交通安全運動（9月）

年末年始輸送安全総点検（12月・1月）

6. 輸送の安全に関する情報の伝達体制その他の組織体制



7. 輸送の安全に関する教育及び研修の実施状況

① 安全運行講習（運輸規則第 38 条に基づく講習）

令和7年11月19日～令和8年2月17日



② 外部講師を招いての講習

- ・外部講師（MS&AD インターリスク総研株式会社様）を招いての乗務員講習（令和8年2月16日～3月26日）



③ 事故惹起者に対する指導；発生時随時実施

- ④ その他 救命救急講習等；令和8年3月19日～3月23日実施



⑤ 初任運転者に対する安全運転の実技指導

【近畿営業所】

	実施日	教習内容
1	2025年4月1日 （実技） 10:30～14:35	実技実習
		車庫～梅田～御堂筋～難波～京セラドーム～天保山～南港～夢洲～ ～長居公園通～中央環状線～車庫
		ハンドル時間 :2 時間51分
2	2025年4月2日 （実技） 6:45～16:15	実技実習
		車庫～泉大津市～岸和田市～泉南市～阪南市～道の駅みさき～和歌山市～湖南市～ ～道の駅紀の川～道の駅葛城～西名阪道～中央環状線～車庫
		ハンドル時間 :6 時間50分 ハンドル累計 :9 時間41分
3	2025年4月3日 （実技） 6:45～15:45	実技実習
		車庫～泉大津市～岸和田市～泉南市～阪南市～道の駅みさき～和歌山市～湖南市～ ～道の駅紀の川～道の駅葛城～西名阪道～中央環状線～車庫
		ハンドル時間 :6 時間25分 ハンドル累計 :16 時間06分
4	2025年4月7日 （実技） 6:45～15:00	実技実習
		車庫～阪奈道路～橿原神宮～道の駅吉野路～針テラス～奈良市～ ～阪奈道路～大東市～諸福～中央環状線～車庫
		ハンドル時間 :6 時間 ハンドル累計 :22 時間06分
5	2025年4月8日 （実技・座学） 6:25～18:00	実技実習
		車庫～阪神高速～神戸営業所～神戸空港～新神戸駅～裏六甲～道の駅淡河～ ～道の駅能勢～中央環状線～車庫
		⑥)ドライブレコーダーの記録を利用した運転適性の把握と是正 ⑥):1時間 座学累計 :1時間30分 ハンドル時間 :7 時間02分 ハンドル累計 :29 時間08分
6	2025年4月12日 （実技） 6:30～16:50	実技実習
		車庫～R163～清滝トンネル～泉大橋～上狛・セブンイレブン～信楽～道の駅土山～ ～道の駅竜王かがみの里～大津～京都～R1～寝屋川バイパス～中央環状線～車庫
		ハンドル時間 :7 時間42分 ハンドル累計 :36 時間50分
7	2025年4月15日 （実技） 6:30～17:10	実技実習
		車庫～R163～清滝トンネル～泉大橋～上狛・セブンイレブン～道の駅土山～R1～ ～道の駅竜王かがみの里～瀬田～京都～第二京阪(上鳥羽～門真)～車庫
		ハンドル時間 :8 時間09分 ハンドル累計 :44 時間59分

添乗指導員； 指導歴 20 年

車種区分； 大型バス

【神戸営業所】

<p>2025/7/18 (金)</p> <p>【実技】</p> <p>7:40～16:10</p>	<p>《実技教習》</p> <p>車庫～西宮IC～桂川PA～京都南IC～JR京都駅～京都営業所～上鳥羽IC～第二京阪門真IC ～大阪観光バス本社～大阪バス～大阪城公園～大阪駅桜橋口～JR新大阪駅～新御堂筋 ～箕面有料道路～箕面とどろみIC～宝塚北SA～神戸北IC～新神戸TN～神戸空港～車庫</p> <p>ハンドル時間/6時間20分 ハンドル累計：6時間20分</p>
<p>2025/7/19 (土)</p> <p>【実技】</p> <p>7:40～14:55</p>	<p>《実技教習》</p> <p>車庫～JR新神戸駅～表六甲DW～裏六甲DW～有馬富士公園～神戸三田IC～西宮名塩SA～ ～中国池田IC～伊丹空港～大阪空港IC～九条IC～U S J ～舞洲～夢洲/大阪・関西万博～ ～天保山・海遊館～天保山IC～中島PA～六甲アイランドIC～六甲アイランド港～ ～東遊園地～車庫</p> <p>ハンドル時間/4時間57分 ハンドル累計：11時間17分</p>
<p>2025/7/22 (火)</p> <p>【実技】</p> <p>7:40～17:20</p>	<p>《実技教習》</p> <p>車庫～須磨シーワールド～須磨IC～西明石IC～JR姫路駅～花田IC～和田山IC～ ～道の駅 ようか但馬蔵～ハチ高原～神鍋高原～日高氷ノ山IC～山東PA～春日JCT～ ～西紀SA～吉川JCT～神戸三田IC～新神戸トンネル～車庫</p> <p>ハンドル時間/6時間53分 ハンドル累計：18時間10分</p>
<p>2025/7/23 (水)</p> <p>【実技】</p> <p>7:40～15:10</p>	<p>《実技教習》</p> <p>車庫～湊川IC～淡路SA～淡路IC～淡路夢舞台～淡路ワールドパークONOKORO～ ～洲本温泉街～イングランドの丘～淡路青少年交流の家～西淡三原IC～緑PA～ ～淡路ハイウェイオアシス～柳原IC～湊川神社～東遊園地～車庫</p> <p>ハンドル時間/5時間09分 ハンドル累計：23時間19分</p>

添乗指導員；指導歴 20 年
車種区分 ； 大型バス

【京都営業所】

教習実施日	教習内容等
2026/2/22(日) 【実技】 9:00 ～ 15:55	<<実技教習>> 車庫～八条口観光バス乗降場～嵐山市営駐車場～くら寿司外大前店～ 東映太秦映画村～くら寿司外大前店～龍安寺～金閣寺～車庫～ 八条口観光バス乗降場～伏見稲荷大社～清水寺～高台寺～車庫 ハンドル時間： 4時22分 ハンドル累計時間： 4時22分
2026/2/23(月) 【実技】 9:00 ～ 16:25	<<実技教習>> 車庫～八条口観光バス乗降場～嵐山市営駐車場～くら寿司外大前店～ 東映太秦映画村～くら寿司外大前店～龍安寺～金閣寺～車庫～ 八条口観光バス乗降場～伏見稲荷大社～清水寺～高台寺～車庫 ハンドル時間： 4時10分 ハンドル累計時間： 8時32分
2026/2/24(火) 【実技】 9:00 ～ 15:50	<<実技教習>> 車庫～平等院～太陽が丘～くつわ池自然公園～西ノ山展望広場～文化パルク城陽～ 鴻ノ巣山運動公園～石清水八幡宮～西山光明寺～車庫 ハンドル時間： 4時28分 ハンドル累計時間： 13時00分
2026/2/25(水) 【実技】 9:00 ～ 18:30	<<実技教習>> 車庫～茨木IC～<名神>～吹田SA豊中IC～神戸営業所～パントリー～神戸青少年科学館～ 神戸どうぶつ王国～神戸空港～豊中IC～<名神>～吹田SA～茨木IC～車庫 ハンドル時間： 6時51分 ハンドル累計時間： 19時51分
2026/2/26(木) 【実技】 9:00 ～ 15:55	<<実技教習>> 車庫～大阪バス本社～大阪城～道頓堀～梅田駅～新大阪駅～万博記念公園～車庫 ハンドル時間： 4時34分 ハンドル累計時間： 24時間25分
2026/2/28(土) 【実技】 9:00 ～ 15:05	<<実技教習>> 車庫～八条口観光バス乗降場～嵐山市営駐車場～くら寿司外大前店～ 東映太秦映画村～くら寿司外大前店～龍安寺～金閣寺～車庫～ 八条口観光バス乗降場～伏見稲荷大社～清水寺～高台寺～車庫 ハンドル時間： 4時10分 ハンドル累計時間： 28時間35分

添乗指導員； 指導歴 19 年

車種区分； 大型バス

全営業所共通指導内容； ・始業点検 ・発進加減速 ・右左折安全速度 ・法令速度
・ギア選択 ・追い越し ・車間距離 ・進路変更 ・後進
・乗り心地 ・運転マナー ・終業点検 等

8. 輸送の安全に係る内部監査の結果並びにそれに基づき講じた措置及び講じようとする措置

令和 7 年 6 月に本社、令和 8 年 3 月に近畿営業所・神戸営業所・京都営業所の内部監査を行いました。

今年度について、指摘事項はありません。

9. 安全管理規程

(別紙ご参照ください。)

10. 安全統括管理者

永瀬 英昭

令和 7 年 4 月 1 日選任